



Planitop Fine Finish

Ultrafinkornet sparkelmasse for betong, anbefalt for eksponerte overflater

BRUKSOMRÅDE

Ultrafinkornet sparkelprodukt for innvendige og utvendige overflater på porøse eller ujevne betongkonstruksjoner.

Eksempler på bruk

- Avretting av overflatedefekter i støpt betong, for eksempel steinreir og støpefeil.
- Avretting og ferdigbearbeiding av betongvegger før maling.
- Sparkling av prefabrikkerte betongelementer, for eksempel støyskjermer, bjelker og pilarer.

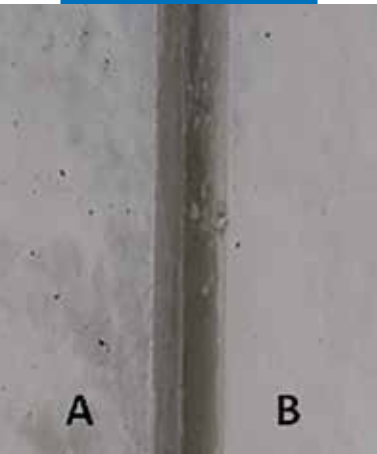
TEKNISKE EGENSKAPER

Planitop Fine Finish er en lys grå, enkomponent, hurtigherdende, ultrafinkornet, sementbasert sparkelmasse sammensatt av spesielle bindemidler, utvalgte tilslag, spesielle tilsetningsstoffer og syntetiske polymerer i henhold til en formel utviklet i MAPEI's forskningslaboratorier. Når **Planitop Fine Finish** blandes med vann, sørger den spesielle sammensetningen for en mørtel med god vedheft som er lett å påføre med brett, og som gjør sluttbearbeiding med filsebrett enklere. **Planitop Fine Finish** kan brukes til avretting ned til et meget tynt lag uten bruk av heftforbedrer, eller den kan legges i lag som er opptil 3 mm tykke. Forutsatt gode værforhold kan fargede sluttbehandlingsprodukter i **Elastocolor-** eller **Colorite-**serien påføres én uke etter påføringen av **Planitop Fine Finish**.

Planitop Fine Finish er i samsvar med prinsippene beskrevet i EN 1504-9 («Produkter og systemer for beskyttelse og reparasjon av betongkonstruksjoner: definisjoner, krav, kvalitetskontroll og evaluering av samsvar. Allmenne regler for bruk av produkter og systemer») og minstekravene i EN 1504-2-belegg (C) i henhold til prinsipp MC og IR («Systemer for overflatebehandling»).

ANBEFALINGER

- Ikke bruk mer vann i **Planitop Fine Finish** enn det som er anbefalt, og aldri tilsette mer vann etter at blandingen har begynt å herde.
- Ikke påfør **Planitop Fine Finish** hvis temperaturen er lavere enn +5 °C.
- Ikke tilsett kalk, sement eller gips i **Planitop Fine Finish**.
- Ikke bruk **Planitop Fine Finish** til å beskytte konstruksjoner og overflater som er utsatt for mekanisk slitasje eller erosjon.
- Før du påfører **Planitop Fine Finish**, må du kontrollere at underlaget er helt, og at alle spor av støv er fjernet.
- Ikke påfør **Planitop Fine Finish** i sterk vind eller på overflater som er utsatt for direkte sollys.
- Ikke påfør produktet på stigende fukt fra grunn.



Før (A) og etter (B)
påføring av Planitop
Fine Finish

RETNINGSLINJER FOR BRUK

Forbehandling av underlaget

Overflatene må være fullstendig rene og faste. Forbehandle underlaget ved å fjerne all løs og dårlig betong med egnet utstyr, spyl deretter flaten med vann, slik at alt støv fjernes. Ellers vil mørtelen ikke feste seg godt nok. Vent til alt overflødig vann er fordampet før du påfører **Planitop Fine Finish**. Bruk om nødvendig trykkluft eller en svamp til å fjerne alt overflatevann. Underlaget må være mettet med vann, men skal ha tørr overflate (tilstand SSD, Saturated Surface Dry). Påfør aldri **Planitop Fine Finish** på underlag med overflatevann.

Hvis underlaget fremdeles er porøs etter rengjøring vil dette gi redusert heft. Påfør en grunning fra MAPEI-utvalget for å styrke overflaten (rådfør deg med vår tekniske avdeling).

Blanding av mørtelen

Hell 8,0–8,4 liter vann i en egnet, ren beholder, og tilsett langsomt en 20 kg sekk **Planitop Fine Finish** under stadig omrøring. Bland mørtelen grundig i flere minutter og kontroller at det ikke sitter igjen pulver langs sidene eller bunnen av beholderen.

Bland til en jevn konsistens uten klumper, vi anbefaler å bruke en saktegående drill med visp for ikke å innføre for mye luft i blandingen.

Det anbefales ikke å blande for hånd.

Påføring av mørtelen

Spre ut et lag mørtel med en tykkelse på opptil 3 mm på den forbehandlede overflaten med et gummibrett eller et glatt stålbrett.

Sluttbearbeid **Planitop Fine Finish**-overflaten med det samme brettet eller med et fuktet filsebrett noen få minutter etter påføringen.

I solskinn eller mye vind og i spesielt varme områder skal den påførte mørtelen overrisles med vann når den begynner å herde (når den er berøringstørr). Fortsett å tilføre overflaten vann i noen få dager, til mørtelen er fullstendig herdet, for å hindre for rask tørking og hygrometrisk svinn som kan føre til sprekkdannelse.

FORHOLDSREGLER UNDER OG ETTER PÅFØRING

Ved temperaturer rundt +20 °C trenger du ikke ta noen spesielle forholdsregler. I varmt vær må produktet oppbevares på et kjølig sted. Ikke utsett det for direkte sollys, og bruk kaldt vann til blandingen.

I kaldt vær må produktet oppbevares innendørs i en temperatur på +20 °C og beskyttes mot frost. Bruk lunkent vann til blandingen.

Etter påføring, spesielt når det er varmt eller mye vind, må mørteloverflaten beskyttes for å hindre at vannet fordampes

for raskt, ellers kan det dannes sprekker på grunn av plastisk svinn.

Rengjøring

Vask verktøyet med vann før mørtelen herder. Etter herding blir rengjøringen mye vanskeligere og må gjøres mekanisk.

FORBRUK

Ca. 1,2 kg/m² per mm tykkelse.

EMBALLASJE

20 kg sekker.

LAGRING

Planitop Fine Finish kan lagres i 12 måneder i originalemballasjen på et tørt sted. Ved lagring i lengre perioder kan produktet bruke lengre tid på å herdes, men dette vil ikke påvirke sluttproduktets egenskaper. Dette produktet overholder forskriftene i forordning (EF) nr. 1907/2006 (REACH) – Vedlegg XVII, punkt 47.

SIKKERHETSINSTRUKSJONER FOR KLARGJØRING OG BRUK

For instruksjon vedrørende sikker håndtering av våre produkter, vennligst se siste utgave av sikkerhetsdatablad på vår nettside www.mapei.no

PRODUKT FOR PROFESJONELL BRUK.

ADVARSEL

De tekniske anbefalingene og detaljene i denne produktbeskrivelsen representerer vår nåværende kunnskap om og erfaring med produktet. All ovenstående informasjon må likevel anses som veiledende og gjenstand for vurdering. Enhver som bruker produktet, må på forhånd forsikre seg om at det er egnet for det tilsiktede formålet. Brukeren står selv ansvarlig dersom produktet blir brukt til andre formål enn anbefalt, eller ved feilaktig utførelse.

Se gjeldende versjon av det tekniske databladet på vårt nettsted www.mapei.no

JURIDISK MERKNAD

Innholdet i dette tekniske databladet kan kopieres til andre prosjekterrelaterte dokumenter, men det endelige dokumentet må ikke supplere eller erstatte betingelsene i det tekniske databladet som gjelder på tidspunktet når MAPEI-produktet brukes. Gjeldende versjon av databladet er tilgjengelig på vårt nettsted www.mapei.no

ENHVER ENDRING AV ORDLYDEN ELLER BETINGELSENE SOM ER GITT I ELLER AVLEDET FRA DETTE TEKNISKE DATABLADET, MEDFØRER AT MAPEIS ANSVAR OPPHØRER.

Planitop Fine Finish: ultrafinkornet sparkelmasse for betong, anbefalt for eksponerte overflater i samsvar med EN 1504-2

TEKNISKE DATA (typiske verdier)

PRODUKTINFORMASJON

Konsistens:	fint pulver
Farge:	lys grå
Maksimum størrelse på tilslag (mm):	0,2
Romdensitet (kg/m³):	700
Tørrestoffinnhold (%):	100

PÅFØRINGSDATA (ved +23 °C og 50 % RF)

Blandingens farge:	lys grå
Blandingsforhold:	100 deler Planitop Fine Finish til 40–42 deler vann (8,0–8,4 liter vann per 20 kg sekk)
Blandingens konsistens:	tiksotropisk/formbar
Blandingens densitet (EN 1015-6) (kg/m³):	1600
Blandingens pH-verdi:	ca. 12
Maksimum påføringstykkelse (mm):	3
Påføringstemperatur:	+5 °C til +35 °C
Bruktid etter blanding:	ca. 45 minutter
Herdetid:	
– start:	ca. 50 minutter
– ferdig:	ca. 70 minutter
Minimum ventetid før maling med fargede sluttbehandlingsprodukter i Elastocolor- eller Colorite-serien:	7 dager

EGENSKAPER I FERDIG TILSTAND (41 % vanninnblanding – 3 mm tykke lag)

Egenskaper	Testmetode	Krav iht. EN 1504-2-belegg (C), prinsipp MC og IR	Verdier for produktet
Trykkfasthet (MPa):	EN 12190	ingen krav	5 (etter 1 dag) 8 (etter 7 dager) 12 (etter 28 dager)
Bøyestrekfasthet (MPa):	EN 196/1	ingen krav	2 (etter 1 dag) 3 (etter 7 dager) 3,5 (etter 28 dager)
Vedheft til betong (underlag av betongtype MC 0,40) i henhold til EN 1766 (MPa):	EN 1542	for stive systemer uten trafikk: $\geq 1,0$ med trafikk: $\geq 2,0$	≥ 1 (etter 28 dager)
Termisk kompatibilitet målt som vedheft iht. EN 1542 (MPa): – fryse–tine-sykluser med tinesalter: – stormsykluser:	EN 13687/1 EN 13687/2	for stive systemer uten trafikk: $\geq 1,0$ med trafikk: $\geq 2,0$	≥ 1 ≥ 1
Vanntetthet uttrykt som en permeabilitetskoeffisient for fritt vann (kg/m² · h^{0,5}):	EN 1062/3	$W < 0,1$	$W < 0,1$ – klasse III (lav permeabilitet) iht. EN 1062-1
Vandamppermeabilitet – ekvivalent lufttykkelse S_D (m):	EN ISO 7783/1	Klasse I S _D < 5 m Klasse II 5 m \leq S _D \leq 50 m Klasse III S _D > 50 m	S _D < 0,5 Klasse I (dampdiffusjonsåpen)
Brannpåvirkning:	EN 13501-1	Euroklasse	A2 – s1, d0

Planitop Fine Finish

Alle relevante referanser for produktet er tilgjengelige på forespørsel og fra www.mapei.no



BUILDING THE FUTURE